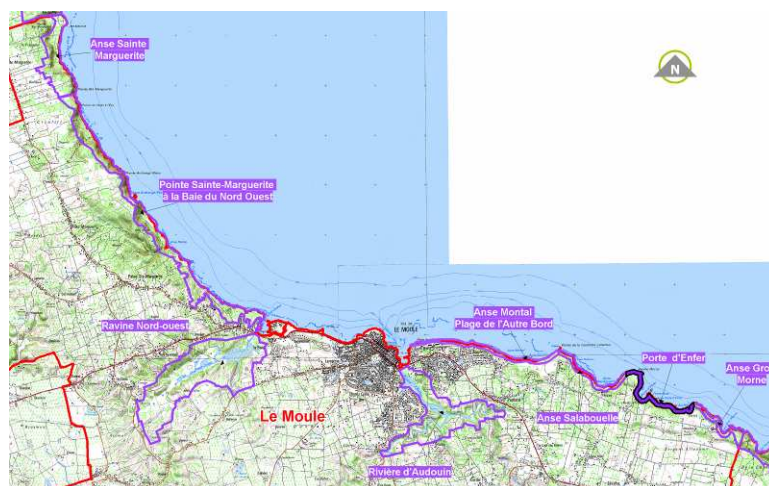




1 Carte d'identité du site

Identifiant cartographique	15 061
Superficie	18 ha
Site inscrit en ERL au SMVM 2011	
Site recensé dans l'atlas ADUAG 1995/98	Oui
Unité géographique fonctionnelle correspondante	UG 8C : La côte rocheuse de Grande Terre
Organismes impliqués dans la gestion	-

Localisation du site

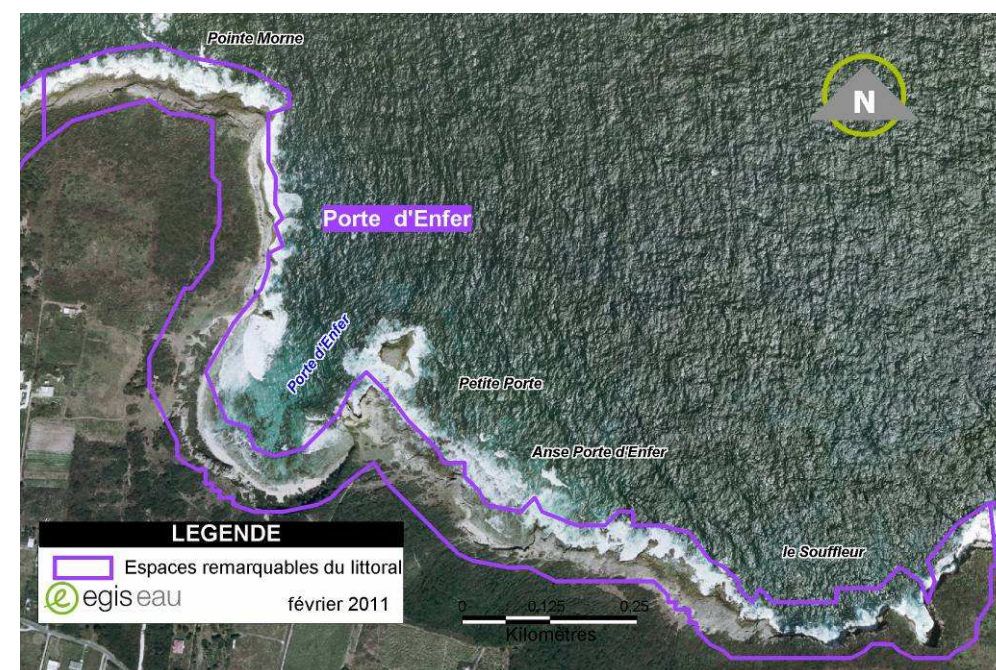


Le large site de Porte d'Enfer conclut le littoral haut, à falaises calcaires, caractérisant la région côtière de l'Est de la commune du Moule. D'orientation Nord-est, ce site s'ouvre sur près d'un kilomètre sur l'océan atlantique.

Les lignes bathymétriques indiquent que la topographie sous-marine gagne rapidement en profondeur.

Accès au site : Signalé depuis la RN5, ce site est aisément accessible par une voie goudronnée, prolongée jusqu'au littoral par un long escalier de pierre.

Sauf mention contraire, toutes les



Source : BdOrtho IGN 2005, prise de vue mars 2004



Cartographie du site d'après les données SMVM

Synthèse

Typologie du site (issue R146-1 du CU) ¹ :	Intérêts écologiques : <input type="checkbox"/> a (plage et falaise) et <input type="checkbox"/> i (lagon)
---	--

Justification du classement en ERL	Paysage remarquable ou caractéristique du patrimoine naturel et culturel du littoral	Oui
	Site nécessaire au maintien des équilibres biologiques	Non
	Site présentant un intérêt écologique	Oui

Etat du site	
Etat des lieux du paysage (préservé / altéré / très altéré)	Préservé
Valeur paysagère (quotidienne / importante / majeure)	Importante
Qualité écologique (faible / moyenne / forte)	Forte
Importance culturelle (faible / moyenne / forte)	Faible
Principaux usages et activités sur le site :	
Activités balnéaires	
Pressions et menaces	
Pressions naturelles (faibles / moyennes / fortes)	Moyennes
Pressions chimiques (faibles / moyennes / fortes)	Faibles
Pressions physiques (faibles / moyennes / fortes)	Faibles
Sources de pollution et éléments disqualifiants	

¹ Cf notice d'accompagnement (p.14)

Aucune
Protections, inventaires, labels, ...
Forêt Domaniale du Littoral

Propositions de modifications du périmètre du site	
Extension du périmètre	Non
Déclassement / pastillage	Non





2 Diagnostic du site

2.1 Les paysages

Motifs du paysage : (mots clés)	anse, côte rocheuse, falaise, forêt, fourrés/broussailles, îlet, lagon, plage de sable blanc, plateau, pointe, prairie, récif frangeant
Importance paysagère : (Quotidienne, importante, majeure)	Importante le paysage caractéristique de ce site motive de nombreux touristes et résidents à venir le fréquenter.
Autres ERL présentant de fortes similarités en terme de motifs paysagers	Anse Fontaine, Anse Pistolet, Anse Boquet, Anse à Burgaut, Roches Noires, Ravine Cybèle, Grand Abaque, Ilet du Gosier, Anse Sainte Marguerite - Pointe Sainte-Marguerite à la Baie du Nord Ouest, Anse Montal - Plage de l'Autre Bord - Anse Salabouelle, Anse Gros Morne, Anse de la Savane brûlée - Anse Maurice, Anse des Corps et Habitation Caraïbe, Anse la Cuve, Baie Boisvin - Anse à la Baie - Pointe Macolia, Anse Loquet et Anse du Mancenillier - Anse Kahouanne, Anse à l'Eau, Anse du Vent, Anse Coq, Grosse Pointe, Pointe Nogent, Anse à Chaux, Bois Joli

Unité géographique paysagère correspondante

Ce site s'inscrit dans l'Unité Géographique paysagère PAYS 7 correspondant aux plateaux de l'Est de la Grande Terre. Dans ce secteur, le plateau calcaire se prolonge sur plus de six kilomètres dans l'Atlantique avec la Pointe des Châteaux. La culture cannière domine sur le plateau calcaire et laisse la place à un littoral urbanisé, fortement influencé par les activités humaines.

Visibilité du site

On devine la Pointe Morne depuis le chemin communal qui passe à proximité du site de la Porte d'Enfer. Sinon, la perspective maritime est très intéressante.

Structures paysagères et spécificités

La Porte d'Enfer s'ouvre comme un cirque grandiose face à l'océan Atlantique, bordée de falaises calcaires abruptes à la végétation encore relativement préservée. L'arrière-pays se singularise par une mosaïque de savanes pâturées, de champs cultivés en canne à sucre et de petits boisements.

Le site se prolonge vers l'Est par une petite côte rocheuse, appelée le Souffleur.

Etat des lieux du paysage

Le paysage est préservé de toute atteinte flagrante bien que la pression urbanistique se fasse ressentir aux abords immédiats du site.

2.2 Caractéristiques écologiques

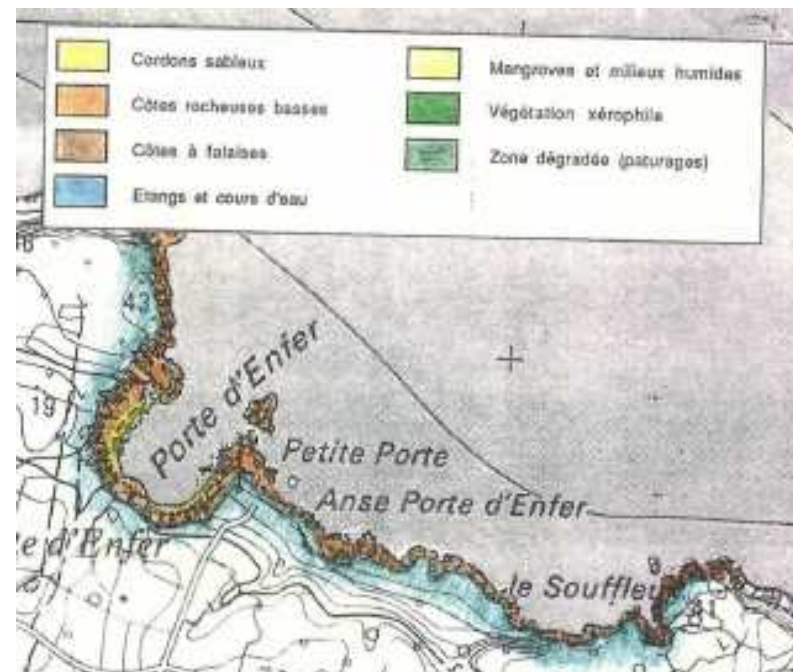
Liste des écosystèmes naturels rencontrés sur le site

La Porte d'Enfer est composée de multiples écosystèmes qui permettent à une faune et une flore riches et diversifiées de s'établir. Sur ce littoral battu par les vents les premières espèces végétales colonisant ce milieu quelque peu hostile, apparaissent bien en retrait du platier frangeant. De façon un peu désordonnée naissent, ici, des touffes de Romarin noir (*Suriana maritima*), de Romarin bord-de-mer (*Strumpfia maritima*) entre de timides plaques de végétation rase où se mêlent la petite plante grasse Teigne bord-de-mer (*Pectis humifusa*) et quelques Sporoboles (*Sporobolus virginicus*) dans les anfractuosités rocheuses. Plus en arrière, la végétation est très ouverte; une large pelouse est ponctuée de formes buissonnantes rabougries composées de Crotons (*Codiaeum variegatum*).





Sur les lignes de pentes, plus en arrière du plateau littoral, se développe une végétation arbustive riche de Campêche (*Haematoxylum campechianum*).



Unités écologiques (issues de l'atlas ADUAG – DIREN, 1993)

Complémentarité et articulation du site, fonction forte pour l'équilibre des milieux naturels

Ce site s'inscrit entre celui de l'Anse Salabouelle à l'Ouest et l'Anse Gros Morne à l'Est.

Etat de préservation du milieu naturel

L'importante fréquentation du milieu a pour conséquence le piétinement de la végétation. Outre cette dégradation est à déplorer la présence de déchets isolés sur le site. Les actions de l'Office National des Forêts ont pour but de faciliter l'accès et de conduire la visite du milieu.





2.3 Caractéristiques abiotiques du site

Réseau hydrographique

Le site n'est parcouru par aucun cours d'eau spécifique.

Caractéristiques géologiques et morphologiques du site

Ce site se trouve dans l'Unité Géologique UG 6² correspondant aux calcaires de la Grande-Terre et de Marie-Galante. Le sous-sol de la Grande-Terre est entièrement constitué de calcaire sédimentaire lui conférant une allure tabulaire.



Cayak

3 Activités, usages et services rendus

Fonction récréative

Le site est bien identifié touristiquement et fait l'objet d'une forte fréquentation, en raison de son paysage agréable et de son potentiel récréatif voire éducatif.



DDE – BRL (Juin 2009)

4 Pressions et menaces

Risques naturels

Ce site est soumis à un risque sismique avec effet de site.

² Cf. Première phase de l'étude – Unité Géographiques fonctionnelles – La Géologie (p.8)



Urbanisation, étalement urbain

Il n'existe aucune construction dans le périmètre de cet espace remarquable.

Vulnérabilité des paysages

	Identification	Vulnérabilité	Réversibilité
Eléments disqualifiants (impacts avérés et répertoriés)	-	-	-
Facteurs de pression (indices dévolution du paysage)	Pression urbaine des quartiers avoisinant	Forte Moyenne Faible	Impossible Difficile Possible

Facteurs d'équilibre et évolutions observées

Le site n'a connu aucune évolution majeure depuis l'élaboration de l'atlas ADUAG – DIREN de 1993.

5 Outils de protection des milieux naturels, inventaires, labels

Outils de protection réglementaire	Forêt Domaniale du Littoral	Oui
---	-----------------------------	-----



Outils de protection et de gestion

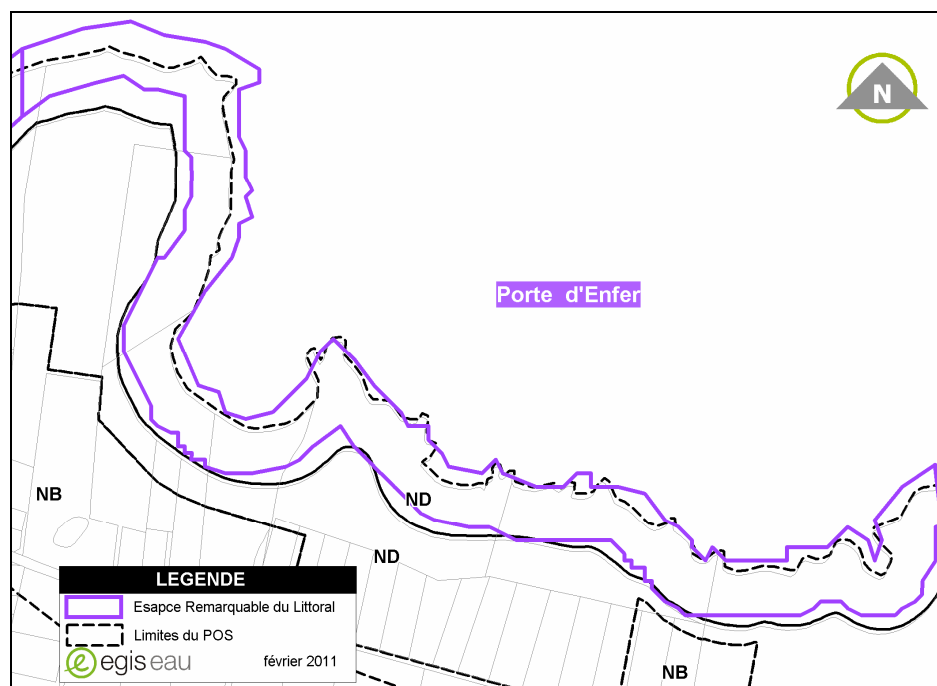
6 ZONAGE DU POS / PLU - SMVM





Au sein de l'ERL	Site classé en zone naturelle (ND) dans son intégralité.
Secteurs limitrophes	Les zones proches du site sont classées en zone naturelle (ND) et en zone d'urbanisation diffuse (NB).

Les zonages du POS présentés ici sont issus de la couche pos_971 de 2006 réalisé par la DDE. La carte ci-contre n'a donc pas valeur réglementaire et ne tient pas compte des éventuelles révisions effectuées.



Evaluation des besoins

7.1 Besoins de protection

	Description	Niveau
Niveau de vulnérabilité	Pas de pression particulière au sein du site.	Faible
Importance des protections actuelles	La quasi-totalité du site bénéficie d'un niveau de protection fort : Forêt domaniale du littoral.	Fort
Niveau de sécurité des frontières	Quelques constructions sont identifiées à proximité de la frontière terrestre du site.	Moyen



Besoins de protection	Les besoins en protection semblent faibles à l'heure actuelle. Des protections supplémentaires permettraient cependant de pérenniser le site face à la progression de l'urbanisation à ses frontières..	Faible
------------------------------	---	--------



7.2 Besoins de restauration

	Description	Niveau
Niveau de dégradation	Pas de dégradation identifiée sur le site hormis quelques déchets isolés.	Faible
L'importance des fonctions naturelles assurées	Faune et flore riche et diversifiée au sein de multiples écosystèmes.	Fort
L'importance des fonctions d'aménités	Fonction paysagère importante. Site touristique fortement fréquenté.	Fort

➔	Besoins de restauration	Le besoin de restauration est faible étant donné l'absence de dégradation apparente sur le site.	Faible
---	-------------------------	--	--------

7.3 Besoins de gestion

La forêt domaniale du littoral est gérée par l'ONF. Il ne semble pas y avoir de besoin de gestion supplémentaire.

8 Projet de modification du périmètre des sites

La proposition d'extension en vert sur la carte est d'insérer la zone en continuité écologique avec le site actuel dans la limite des zones agricoles et urbanisées et du périmètre du SMVM. Cet espace ne semble pas présenter de dégradation majeure et une extension permettra de limiter les possibilités d'atteintes à son intégrité et à celle du site actuel.

Il existe d'ailleurs un projet de classement du site de la porte d'enfer.

	ERL d'origine	Extension(s)	Déclassement(s) pastillage(s)	Total ERL
Surface (ha)	18,7	22,5	-	41,2



Projet de modification du périmètre

Le site présente un potentiel d'extension intéressant à protéger.